



Benutzerhandbuch 1.0

GEGIS: Gefahrgutanmeldung – Staupositionen

(Stand 11/ 2022)

DAKOSY

DAKOSY Datenkommunikationssystem AG
Mattentwiete 2, 20457 Hamburg

Telefon: 040 / 370 03 – 0, Telefax: 040 / 370 03 – 370

E-Mail: info@dakosy.de, Web: www.dakosy.de

Änderungsverzeichnis:

Version	Art der Änderung	Änderung durch/ Datum	Geprüft von/ Datum	Freigegeben von/Datum
0.9	Erstellung	E. Mühmel / 13.04.2021		
1.0	Überarbeitung	M. Lux / 09.06.2021	E. Mühmel / 15.06.2021	E. Mühmel / 15.06.2021
1.1	Kapitel4	E. Mühmel/ 26.10.2022	M. Lux / 01.11.2021	M. Lux / 01.11.2021

Gültigkeitsklausel: Dieses Dokument ist in seiner jeweils aktuellen Ausgabe nur gültig ab der bezeichneten GEGIS Version.

Haftungsklausel: Trotz sorgfältiger Erarbeitung und Prüfung dieses Dokumentes können aus dem Inhalt keine Haftungsansprüche gegenüber DAKOSY abgeleitet werden!

Änderungsdienst:

DAKOSY
Datenkommunikationssystem AG
Mattentwiete 2
20457 Hamburg

Telefon: 040/37 003 221
Fax: 040/37 003 370
Email: info@dakosy.de

Konfigurationsdaten:

Dieses Dokument wurde mit dem Textverarbeitungsprogramm **Word 2016** erstellt.

Dateiname: BHB Staupositionen.doc

Inhaltsverzeichnis

1	Einleitung	4
2	Übersicht.....	4
2.1	Zielbereich.....	5
2.2	Suche	5
2.3	Schaltflächen	5
3	Staupositionen und Containernummern.....	6
3.1	Manuelle Eingabe.....	6
3.2	Aus Zwischenablage einfügen.....	7
3.3	Umsetzungsregeln	8
3.4	Weitere Schaltflächen	8
4	Informationen und Fehler	9
4.1	Information.....	9
4.2	Fehlerhafter Inhalt in der Zwischenablage.....	9
4.3	Keine Stauposition übernommen.....	9
5	Anhang.....	10
5.1	Mitgeltende Dokumente bzw. Quellen (in der jeweils gültigen Fassung)	10
5.2	Verzeichnisse.....	10
5.2.1	Abbildungsverzeichnis.....	10

1 Einleitung

Das GEGIS-Modul „Staupositionen“ unterstützt die Linienagenten bei der Erfassung von Container-Staupositionen gemäß der Gefahrgut- und Brandschutzverordnung Hafen Hamburg (früher Hafensicherheitsverordnung).

2 Übersicht



Die Auswahl des GEGIS-Moduls „Staupositionen“ erfolgt über die Menüleiste unter Gefahrgutanmeldung oder direkt durch Drücken der zugehörigen Menü-Schaltfläche.

JGegis

JGegis Gefahrgutanmeldung Hilfe

DAKOSY Gefahrgutanmeldung Linienagent - Staupositionen & Containernummern Stand 06/2021

Zielbereich: Import Bearbeitung Anmeldung
 Export Abgeschlossene Anmeldungen (Hamburg)
 Abgeschlossene Anmeldungen (nicht HH)

Bitte eines der gewünschten Suchkriterien eingeben:
Schiffsname: Funkrufzeichen: Reisennummer:

Schiffsname	Funkrufzeichen	Reisennummer	Visit-ID / Transit-ID	ETA	ETS	Anlagdatum	Status	internerStatus
-------------	----------------	--------------	-----------------------	-----	-----	------------	--------	----------------

Aktualisieren Staupositionen & Containernummern

Status | JGegis loading completed

Abbildung 1: „Startdialog Staupositionen“

2.1 Zielbereich

Über die Radiobuttons wird die Anzeige in der Übersichtstabelle gesteuert. Angezeigt werden die bereits angelegten Reisen des entsprechenden Arbeitsbereichs.



Abbildung 2: „Zielbereich“

2.2 Suche

Für die Suche in der Übersichtstabelle stehen die drei Eingabefelder Schiffsname, Funkrufzeichen und Reisennummer zur Verfügung. Bei Eingabe eines Wertes im jeweiligen Suchfeld wird in der Übersichtstabelle unmittelbar derjenige Eintrag markiert, der dem Suchkriterium am besten entspricht.

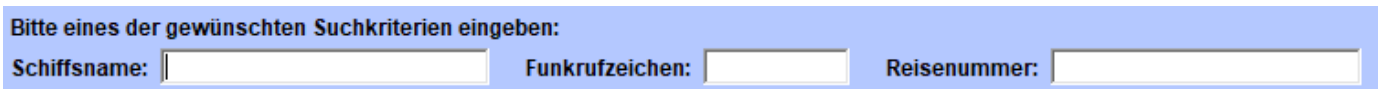
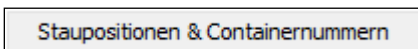


Abbildung 3: „Suchparameter“

2.3 Schaltflächen



Die Übersichtstabelle wird unabhängig von den Suchfeldern neu geladen.



Zur Übernahme der Staupositionen in die ausgewählte Reise (siehe 3).

3 Staupositionen und Containernummern

Nach Betätigen der Schaltfläche „Staupositionen und Containernummern“ werden die Partien der Reise angezeigt:

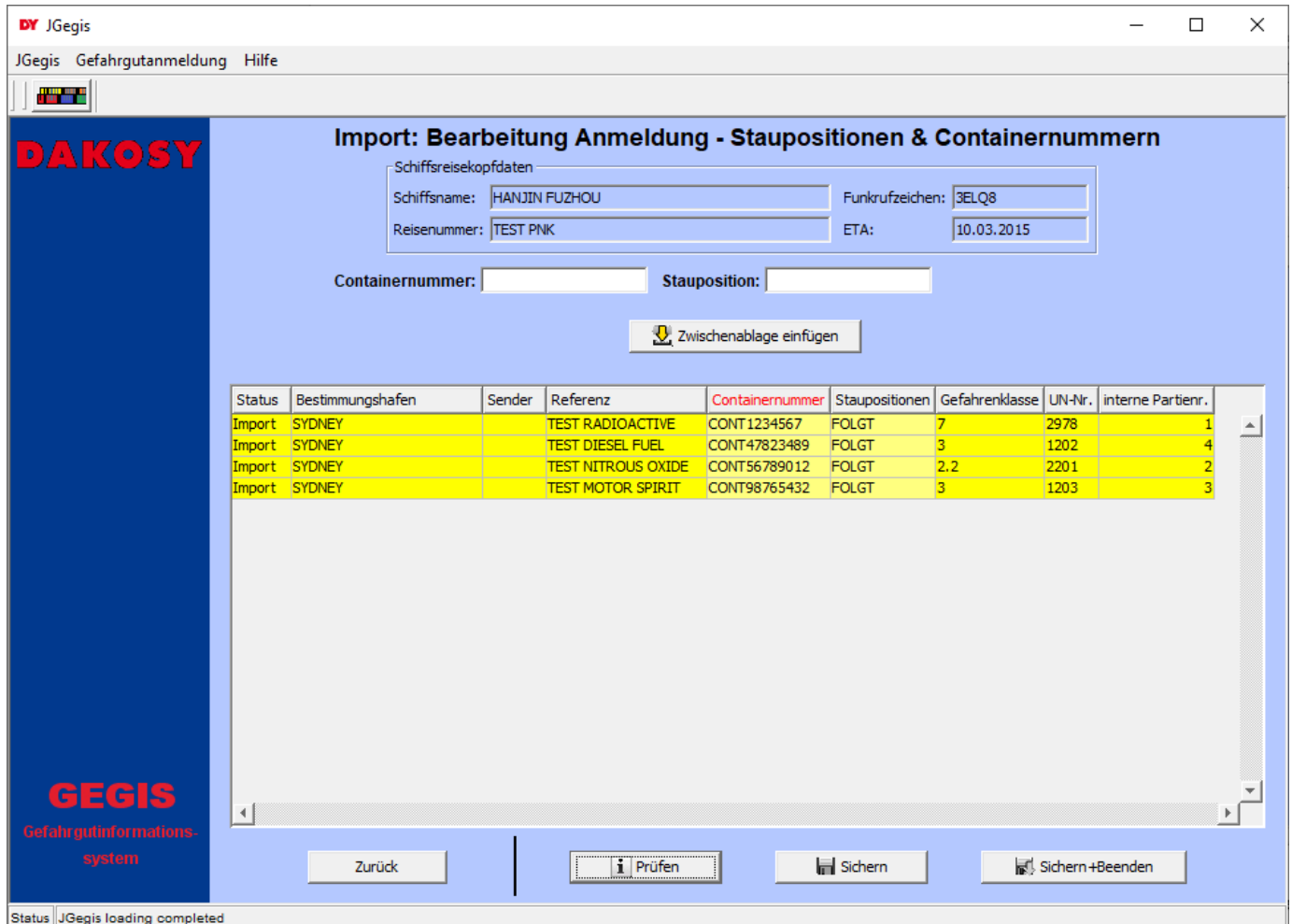


Abbildung 4: „Staupositionen und Containernummern 1“

3.1 Manuelle Eingabe

In der Übersichtstabelle sind die Eingabefelder unterhalb der Tabellenüberschriften „Containernummer“ und „Staupositionen“ durch einen Klick änderbar (Abbildung 5). Es wird überprüft, ob Stauplätze doppelt vergeben wurden oder für einen Container verschiedene Stauplätze angegeben wurden.

Status	Bestimmungshafen	Sender	Referenz	Containernummer	Staupositionen	Gefahrenklasse	UN-Nr.	interne Partienr.
Import	SYDNEY		TEST RADIOACTIVE	CONT1234567	12-03-15	7	2978	1
Import	SYDNEY		TEST DIESEL FUEL	CONT47823489	005-05-55	3	1202	4
Import	SYDNEY		TEST NITROUS OXIDE	CONT56789012	003-03-83	2.2	2201	2
Import	SYDNEY		TEST MOTOR SPIRIT	CONT98765432	004-04-84	3	1203	3

Abbildung 5: „Containernummer ändern“

3.2 Aus Zwischenablage einfügen

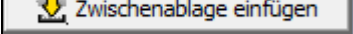
Neben der Möglichkeit der manuellen Eingabe kann auch eine Liste von Containernummern und zugeordneten Staupositionen aus einer Excel-Tabelle oder einer CSV-Datei kopiert und über die Zwischenablage in nur einem Arbeitsschritt in die Anwendung übernommen werden. Dazu werden die Werte beider Spalten ohne Überschriften in Excel oder der CSV-Datei markiert (Abbildung 6 und Abbildung 7), kopiert:

	A	B
1	CONT47823489	005-05-55
2	CONT98765432	004-04-84
3	CONT56789012	003-03-83
4		

Abbildung 6: „Excel-Tabelle“

```
CONT47823489,005-05-55
CONT98765432,004-04-84
CONT56789012,003-03-83
```

Abbildung 7: „CSV-Datei“

und durch Betätigen der Schaltfläche  in die Anwendung übernommen. Geänderte Einträge werden farbig markiert

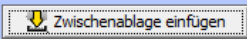
Hinweis: Der Inhalt der Zwischenablage kann in Windows mit der Tastenkombination „**Windows logo** + **V**“ angezeigt werden.

Import: Bearbeitung Anmeldung - Staupositionen & Containernummern

Schiffsreisekopfdaten

Schiffsname: HANJIN FUZHOU Funkrufzeichen: 3ELQ8
 Reisennummer: TEST PNK ETA: 10.03.2015

Containernummer: Stauposition:



Status	Bestimmungshafen	Sender	Referenz	Containernummer	Staupositionen	Gefahrenklasse	UN-Nr.	interne Partienr.	Cor
Import	SYDNEY		TEST RADIOACTIVE	CONT1234567	FOLGT	7	2978		1 CON
Import	SYDNEY		TEST DIESEL FUEL	CONT47823489	005-05-55	3	1202		4 CON
Import	SYDNEY		TEST NITROUS OXIDE	CONT56789012	003-03-83	2.2	2201		2 CON
Import	SYDNEY		TEST MOTOR SPIRIT	CONT98765432	004-04-84	3	1203		3 CON

Zurück Prüfen Sichern Sichern+Beenden

Status JGegis loading completed

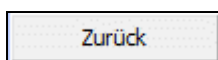
Abbildung 8: „Staupositionen und Containernummern 2“

3.3 Umsetzungsregeln

Bei der Verwendung der Zwischenablage gelten die folgenden Regeln:

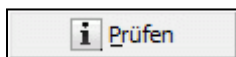
- Containernummern und Stauposition müssen durch einen Tabulator, ein Semikolon oder ein Komma getrennt in der Zwischenablage vorliegen, damit die Übernahme erfolgen kann.
- Erwartet werden für die Containernummer max. 12 Stellen und für die Stauposition max. 11 Stellen, längere Staupositionen werden am Ende abgeschnitten
- Vorhandene Werte werden durch die Stauposition aus der Zwischenablage überschrieben. Ausnahmen: die Stauposition aus der Zwischenablage ist identisch oder nicht angegeben.

3.4 Weitere Schaltflächen

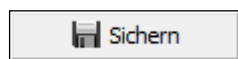


Zurück zum vorherigen Dialog.

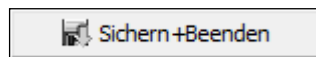
Hinweis: Gibt es nicht gespeicherte Änderungen, erfolgt eine Warnung.



Die eingegebenen Daten werden einer Plausibilitätsprüfung unterzogen, es erfolgt **keine** Sicherung der Daten.



Die eingegebenen Daten werden nach einer erfolgreichen Plausibilitätsprüfung gesichert.



Die eingegebenen Daten werden nach einer erfolgreichen Plausibilitätsprüfung gesichert. Im Folgenden wird dir Übersicht (Abbildung 1) angezeigt.

4 Informationen und Fehler

4.1 Information

Nach erfolgreicher Verarbeitung der Daten wird angezeigt, für wie viele Container die Stauposition in der Zwischenablage gefunden und geändert wurde.

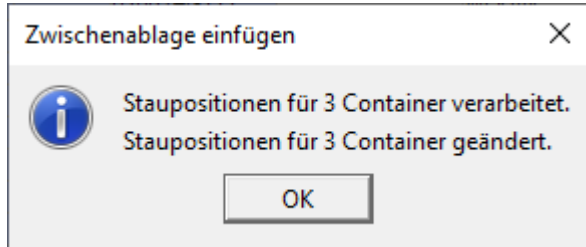


Abbildung 9: „Information“

oder, wenn die Staupositionen mit denen aus der Zwischenablage übereinstimmen

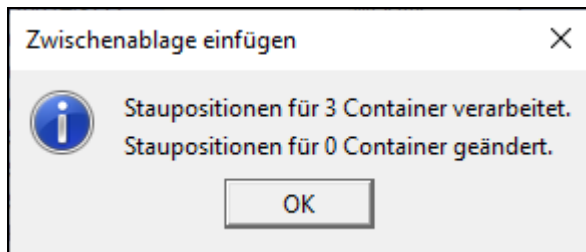


Abbildung 10: „Information“

4.2 Fehlerhafter Inhalt in der Zwischenablage

Ggf. wird zusätzlich eine Fehlermeldung angezeigt, wenn die Formatierung der Zwischenablage nicht in allen Zeilen korrekt ist.

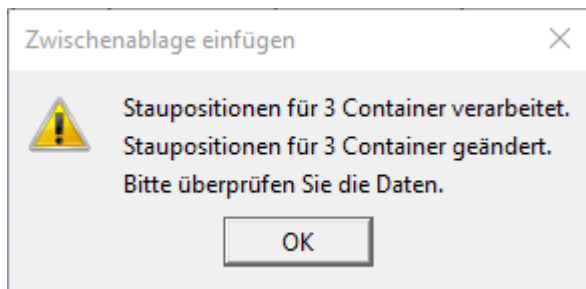


Abbildung 11: „Warnung“

4.3 Keine Stauposition übernommen

Es wird eine Fehlermeldung angezeigt, wenn kein Container in der Zwischenablage gefunden wurde und keine Stauposition übernommen werden konnte:

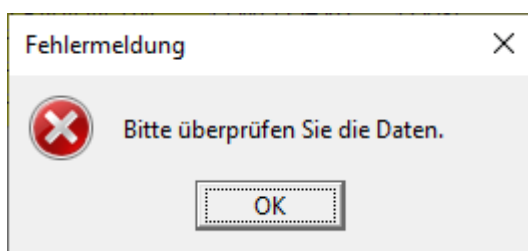


Abbildung 12: „Fehler“

5 Anhang

5.1 Mitgeltende Dokumente bzw. Quellen (in der jeweils gültigen Fassung)

Keine Angaben.

5.2 Verzeichnisse

5.2.1 Abbildungsverzeichnis

Abbildung 1: „Startdialog Staupositionen“	4
Abbildung 2: „Zielbereich“	5
Abbildung 3: „Suchparameter“	5
Abbildung 4: „Staupositionen und Containernummern 1“	6
Abbildung 5: „Containernummer ändern“	6
Abbildung 6: „Excel-Tabelle“	7
Abbildung 7: „CSV-Datei“	7
Abbildung 8: „Staupositionen und Containernummern 2“	7
Abbildung 9: „Information“	9
Abbildung 10: „Information“	9
Abbildung 11: „Warnung“	9
Abbildung 12: „Fehler“	9